

General Report  
2017

#TERZIARIO

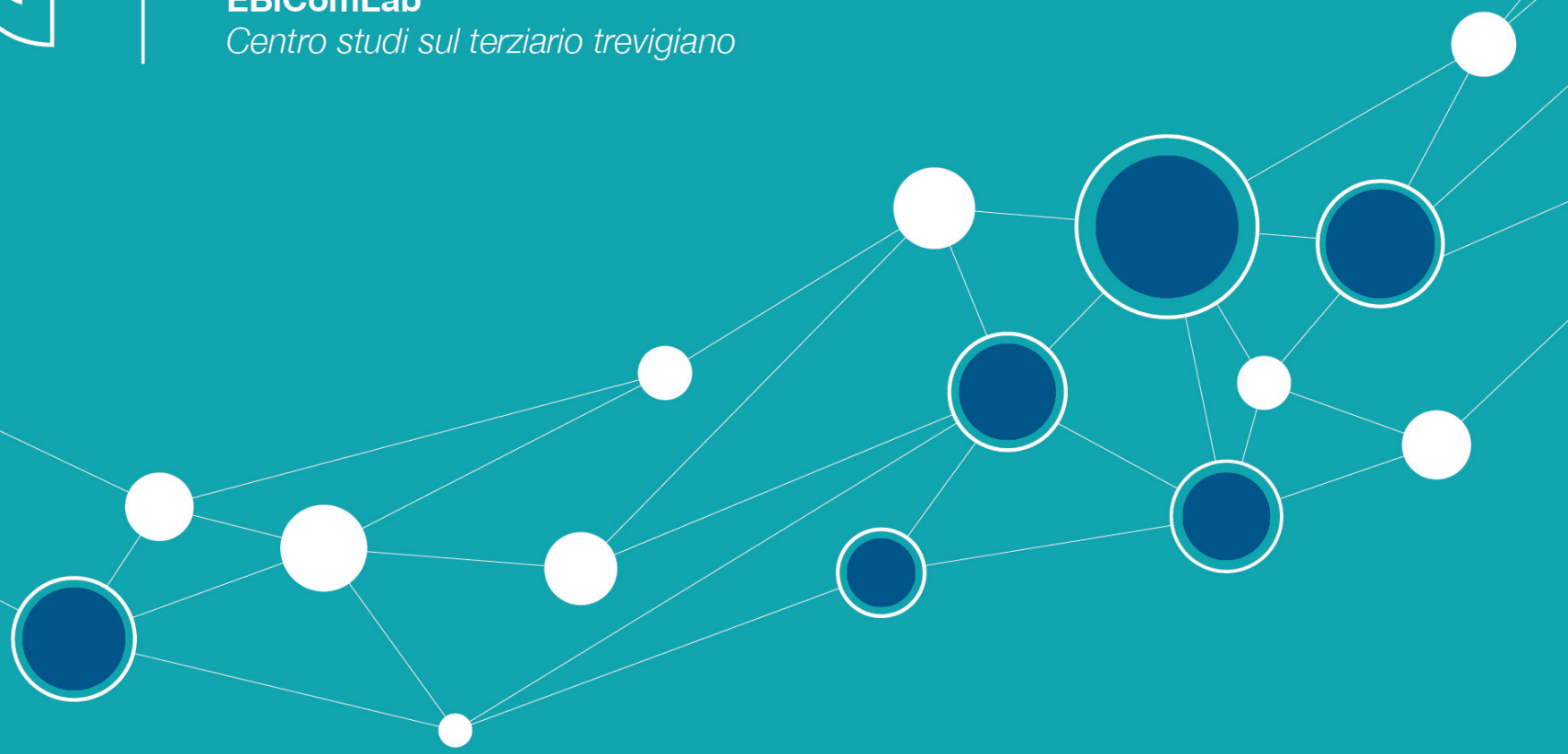
## *Generare lavoro: i numeri oltre gli slogan, l'impresa che cresce*

RAPPORTO ANNUALE  
sul terziario nella provincia di Treviso

a cura di

**EBiComLab**

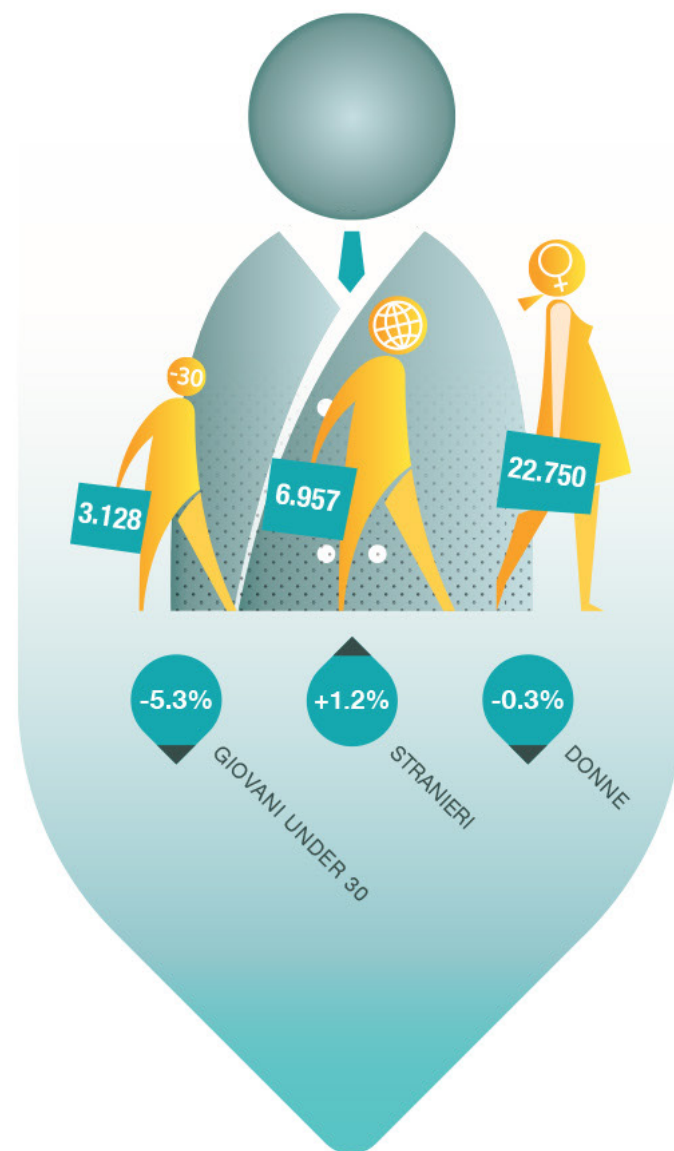
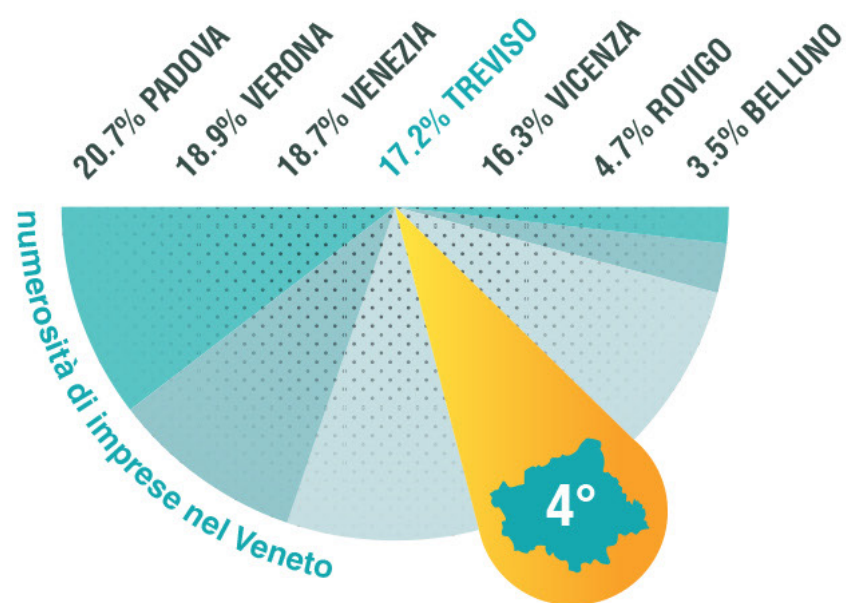
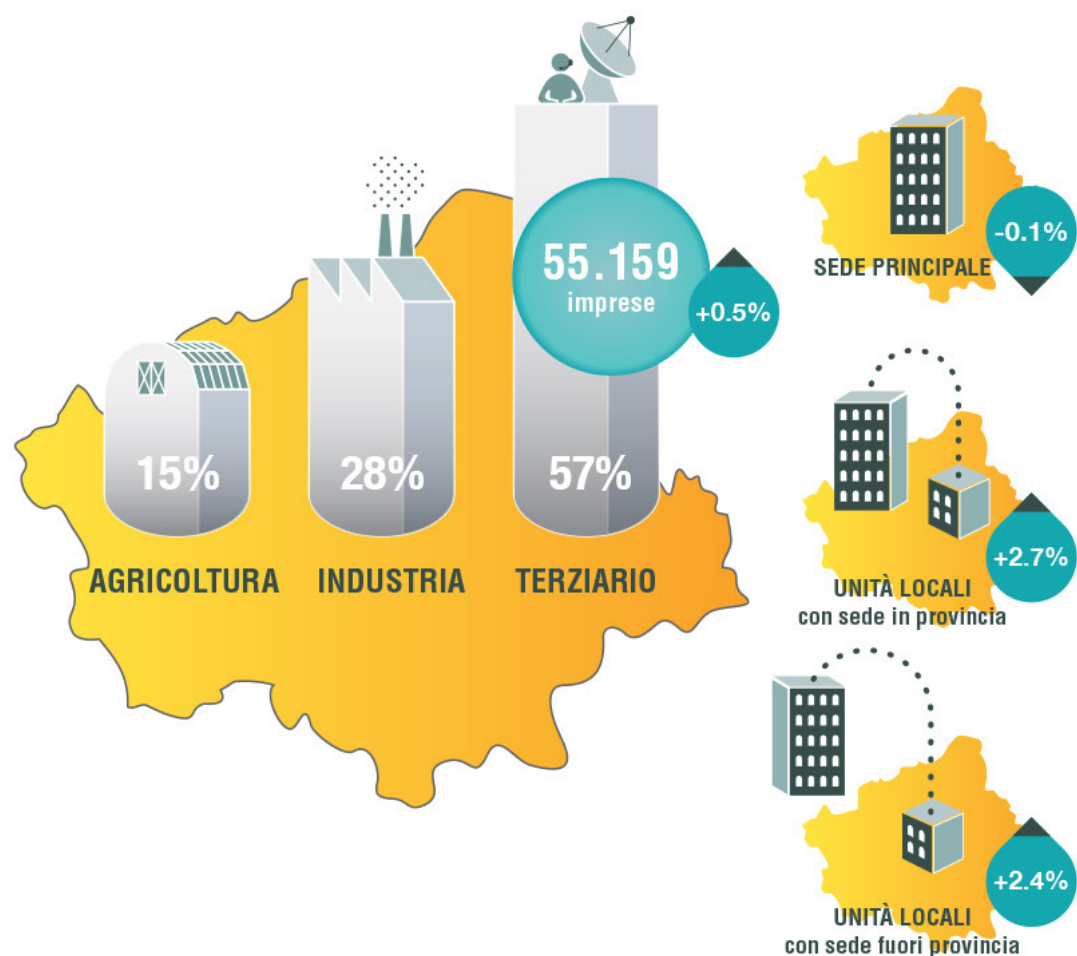
*Centro studi sul terziario trevigiano*



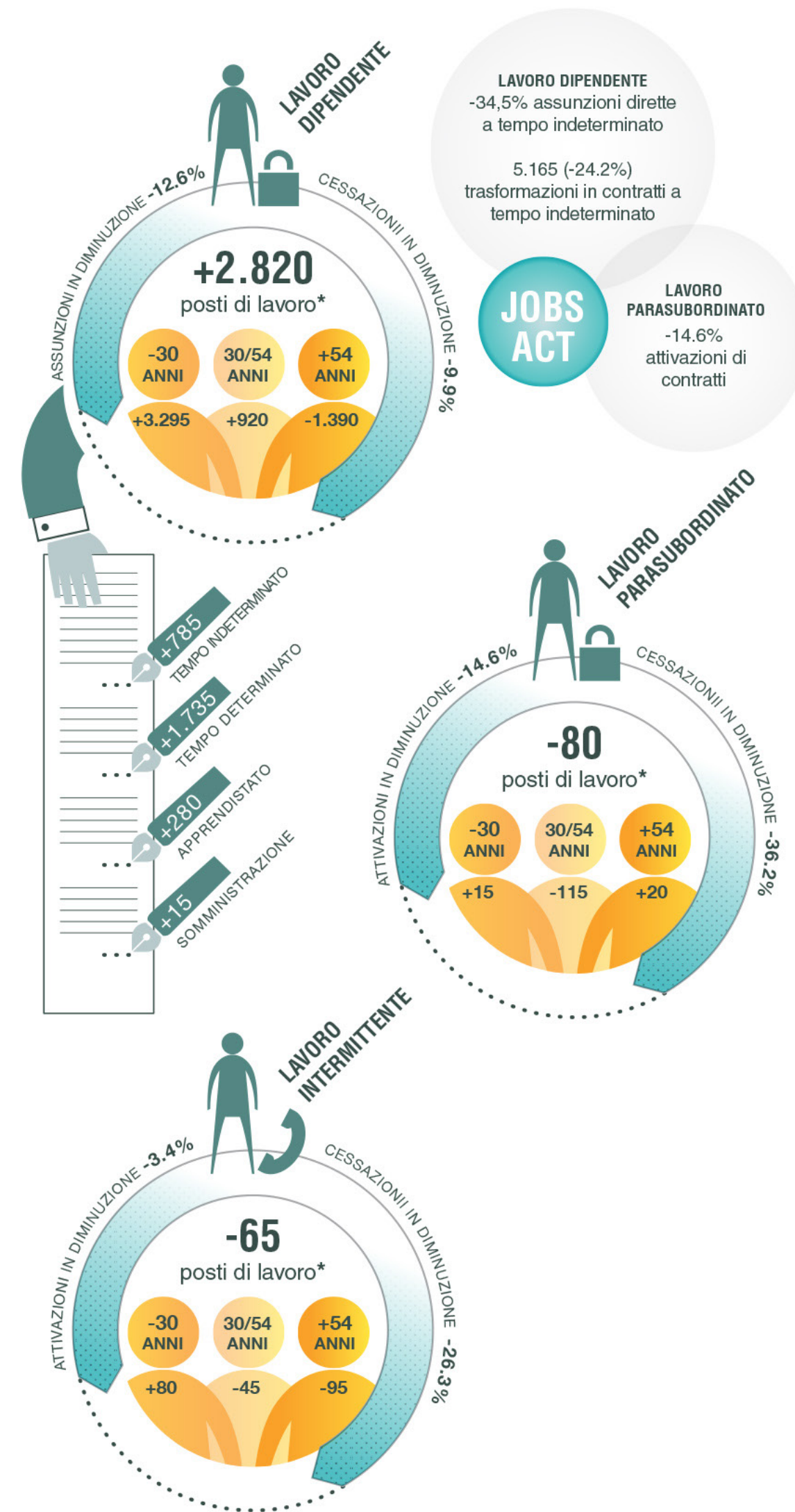


# #TERZIARIO

Il Terziario rappresenta il 57% del totale dell'economia



**71.659** imprenditori



Nel 2016 il numero di imprese attive nel Terziario nella provincia di Treviso è pari a **55.159 (+0.5% rispetto al 2015)**.

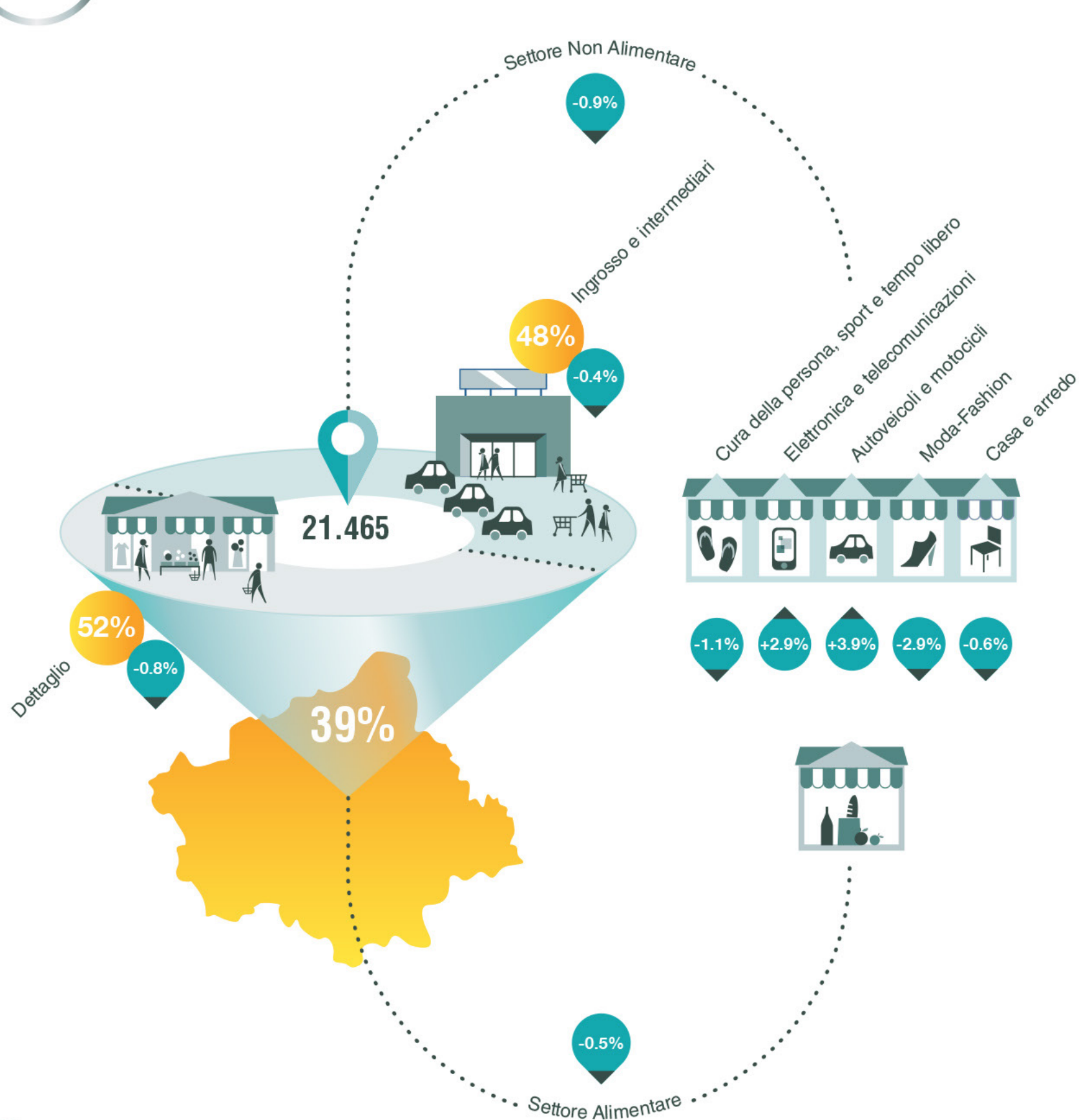
A fronte di una certa stabilità delle sedi d'impresa (-0.1%), crescono esponenzialmente dalla precedente rilevazione le unità locali secondarie con sede in provincia (+2.7%) e continuano ad aumentare quelle con sede fuori provincia (+2.4%).

\*Nel rispetto della normativa sulla privacy, i dati sul mercato del lavoro sono approssimati al valore di 5. I totali potrebbero non coincidere con le somme dei valori.



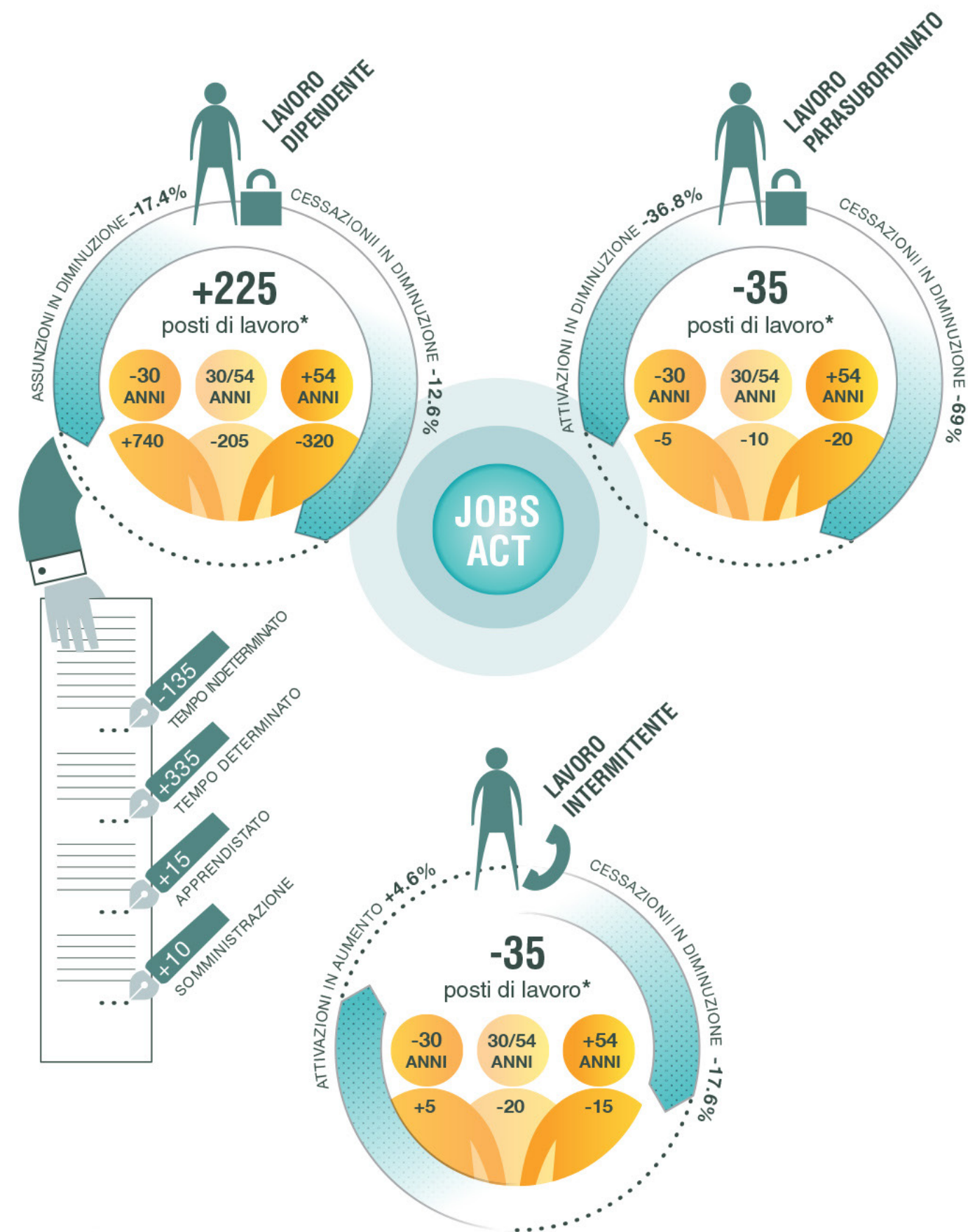
# #COMMERCIO

Il Commercio rappresenta il 39% delle imprese del Terziario



Nel 2016 ci sono **21.465 imprese del commercio** in provincia di Treviso (-0.6% rispetto al 2015). Le variazioni 2016-2015 più significative si registrano nelle seguenti categorie: Autoveicoli e motocicli (+3.9%), Elettronica e telecomunicazioni (+2.9%), Moda-Fashion (-2.9%), Cura della persona, sport e tempo libero (-1.1%).

\*Nel rispetto della normativa sulla privacy, i dati sul mercato del lavoro sono approssimati al valore di 5. I totali potrebbero non coincidere con le somme dei valori.



## EFFETTI DEL JOBS ACT

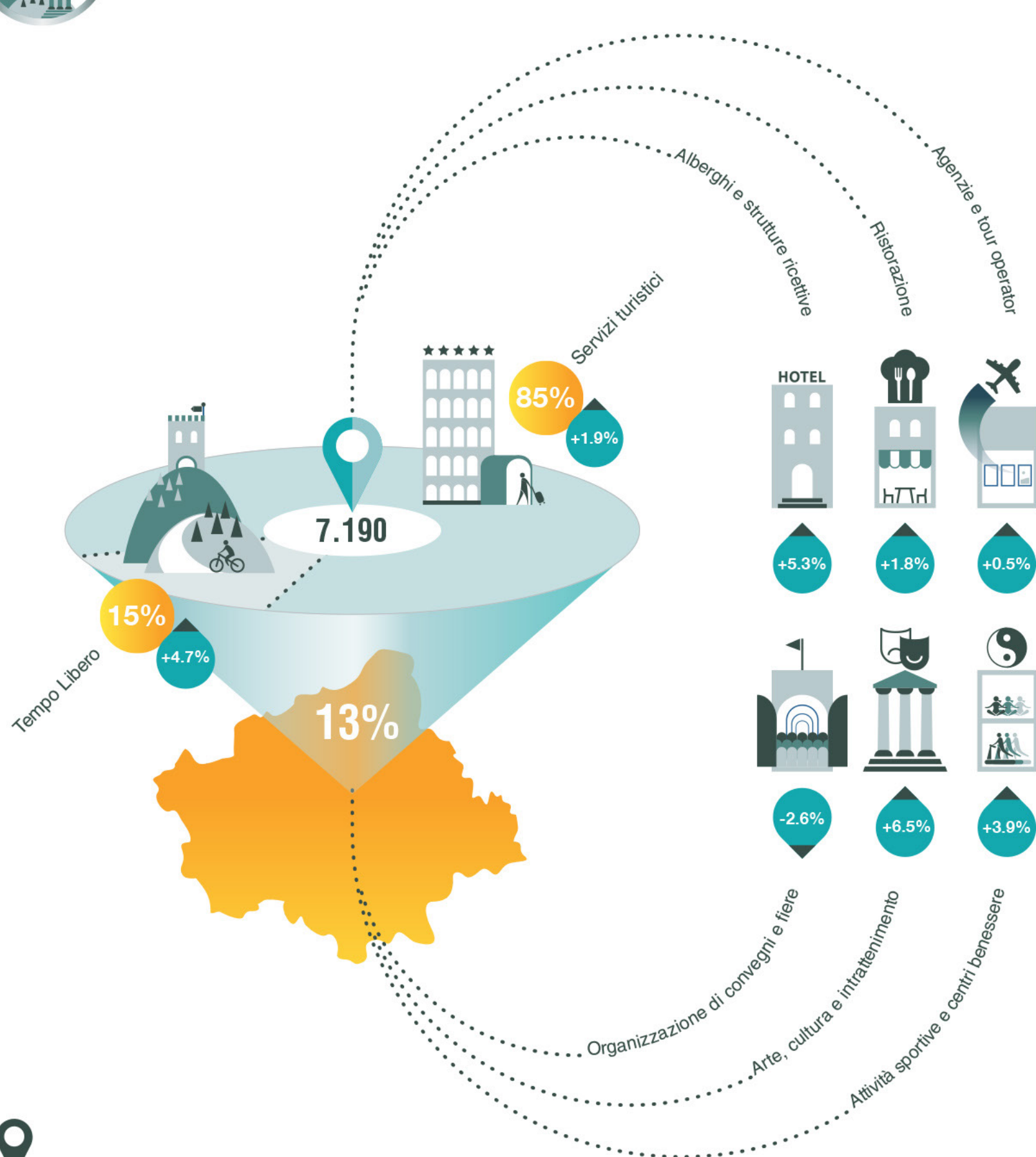
Nel **Lavoro Dipendente** si registra una riduzione dei flussi delle **assunzioni dirette a tempo indeterminato (-45%)** dal 2015 al 2016. Sono 1.290 (-32.1%) le **trasformazioni in contratti a tempo indeterminato**.

Nel **Lavoro Parasubordinato** si assiste ad un'ulteriore diminuzione del flusso delle **attivazioni di contratti di lavoro parasubordinato (-36.8%)**.



# #TURISMO

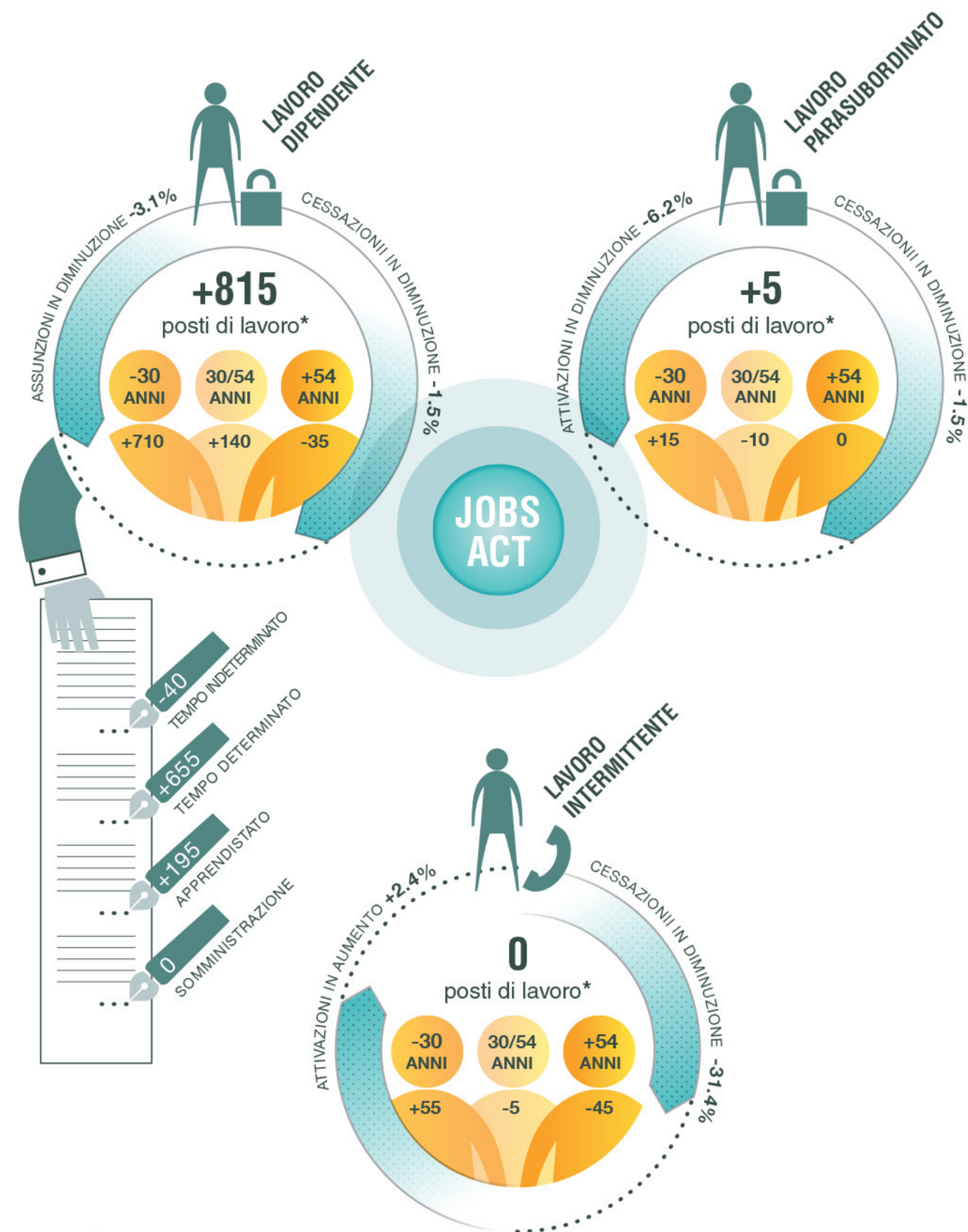
Il Turismo rappresenta il 13% delle imprese del Terziario



Nel 2016 ci sono **7.190 imprese del turismo** in provincia di Treviso (+2.3% rispetto al 2015).

Le variazioni 2016-2015 più significative si registrano nelle seguenti categorie: Arte, cultura e intrattenimento (+6.5%), Alberghi e strutture ricettive (+5.3%), Attività sportive e centri benessere (+3.9%), Organizzazione di convegni e fiere (-2.6%).

\*Nel rispetto della normativa sulla privacy, i dati sul mercato del lavoro sono approssimati al valore di 5. I totali potrebbero non coincidere con le somme dei valori.



## EFFETTI DEL JOBS ACT

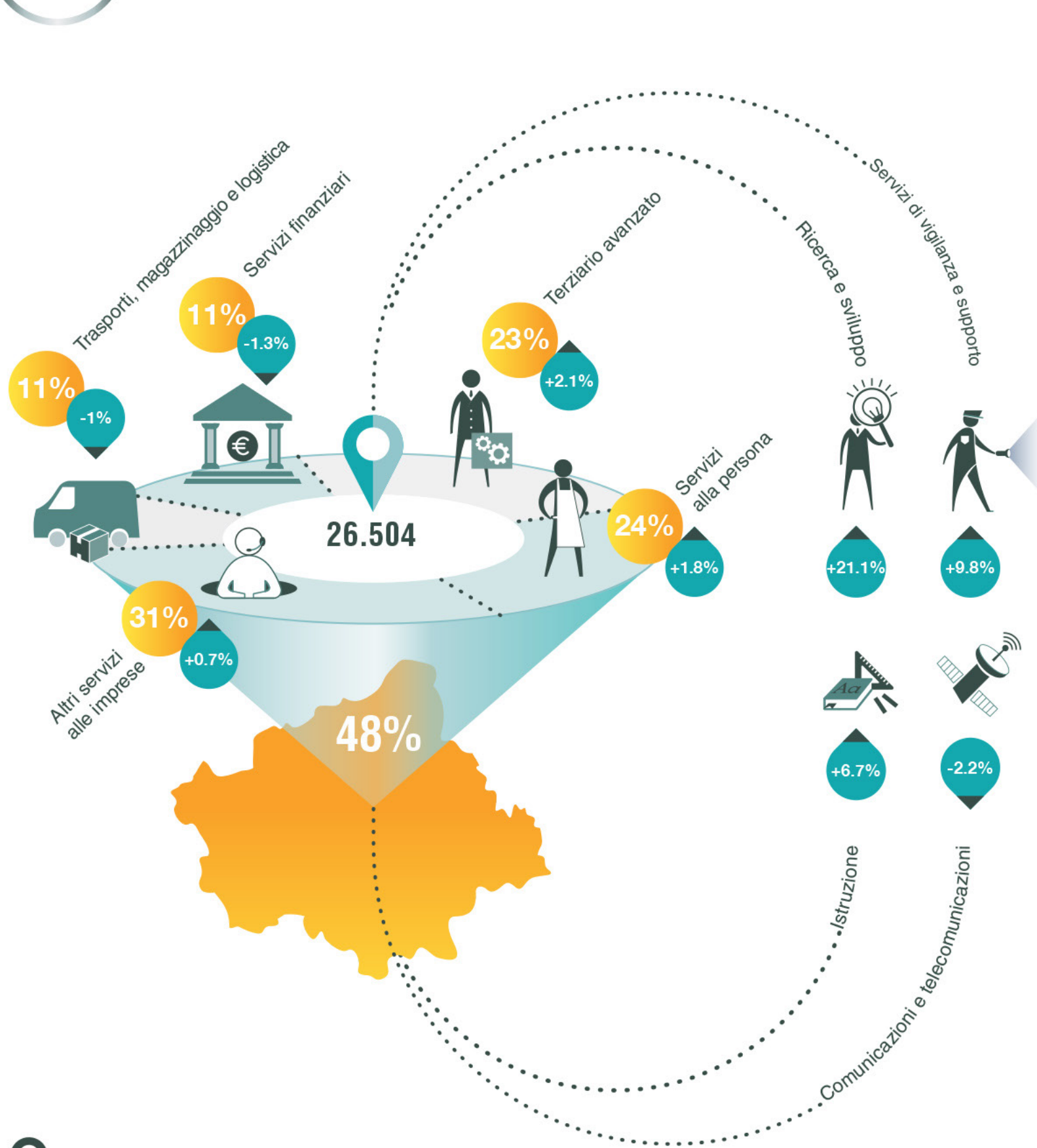
Nel **Lavoro Dipendente** si registra una riduzione dei flussi delle **assunzioni dirette a tempo indeterminato (-35.9%)** dal 2015 al 2016. Sono 700 (-29.3%) le **trasformazioni in contratti a tempo indeterminato**.

Nel **Lavoro Parasubordinato** si assiste ad una diminuzione del flusso delle **attivazioni** di contratti di lavoro parasubordinato (- 6.2%).



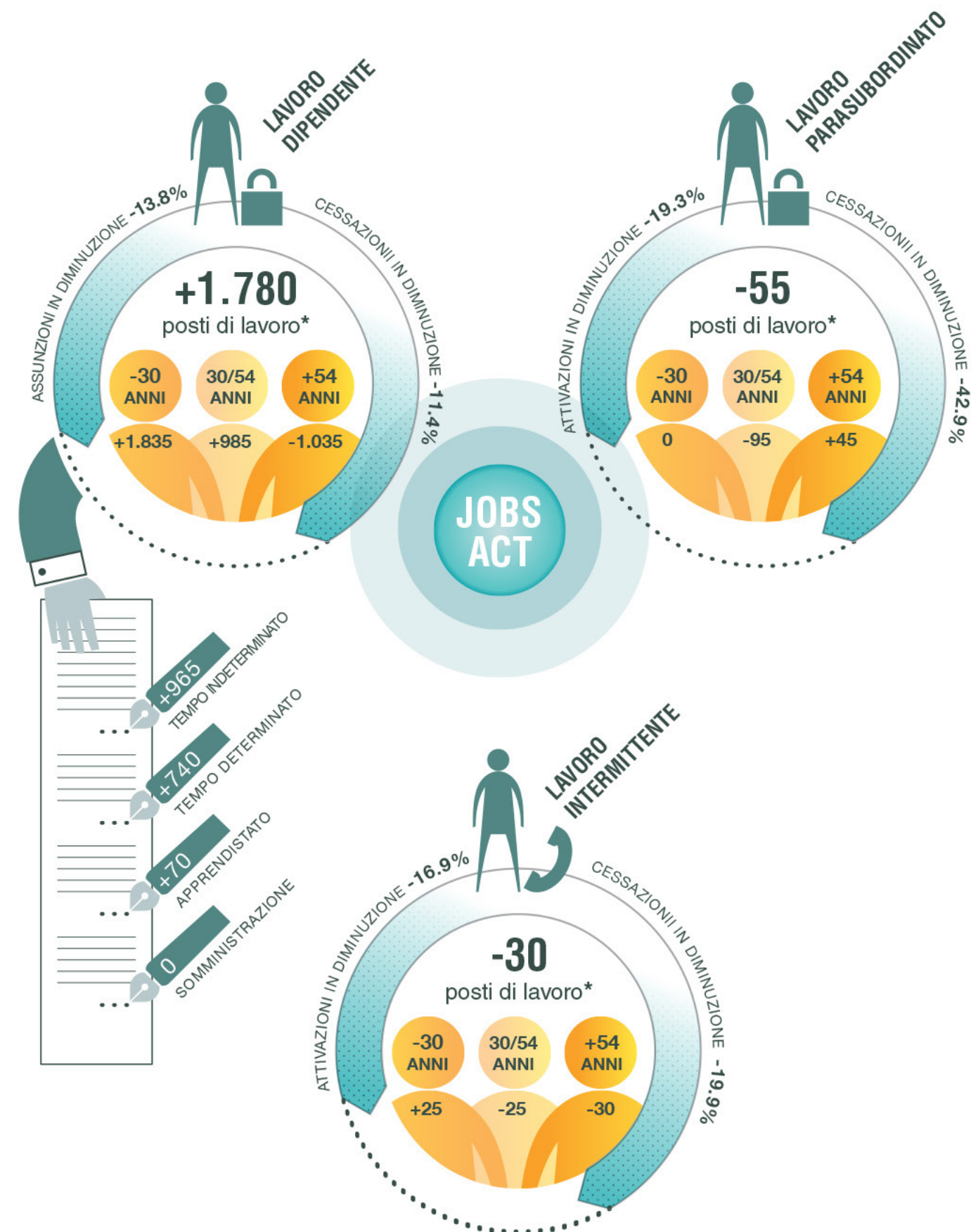
# #SERVIZI

I Servizi rappresentano il 48% delle imprese del Terziario



Nel 2016 ci sono **26.504 imprese dei servizi** in provincia di Treviso (+0.9% rispetto al 2015).  
 Le variazioni 2016-2015 più significative si registrano nelle seguenti categorie: Ricerca e sviluppo (+21.1%), Servizi di vigilanza e supporto (+9.8%), Istruzione (+6.7%), Comunicazioni e telecomunicazioni (-2.2%).

\*Nel rispetto della normativa sulla privacy, i dati sul mercato del lavoro sono approssimati al valore di 5. I totali potrebbero non coincidere con le somme dei valori.



## EFFETTI DEL JOBS ACT

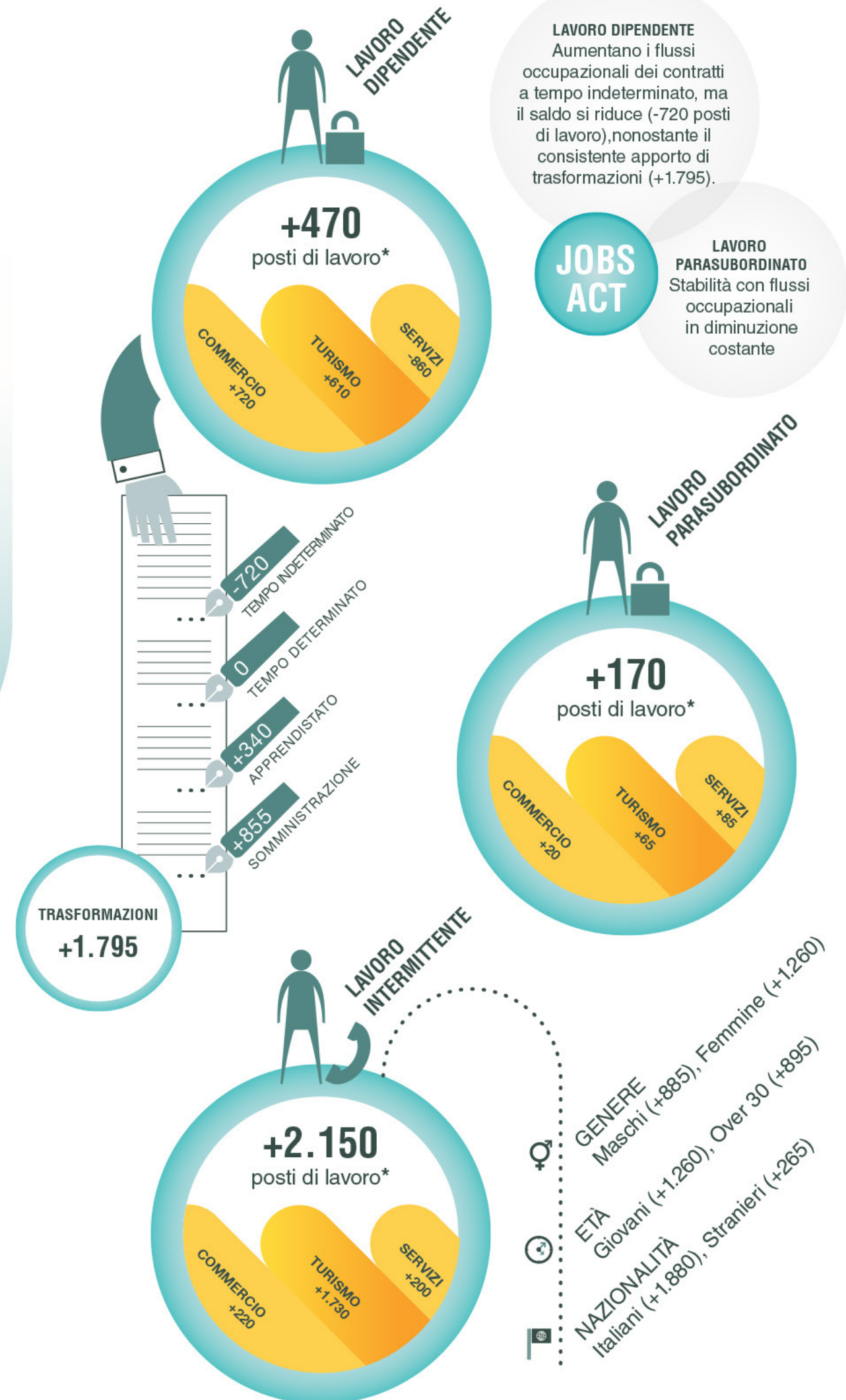
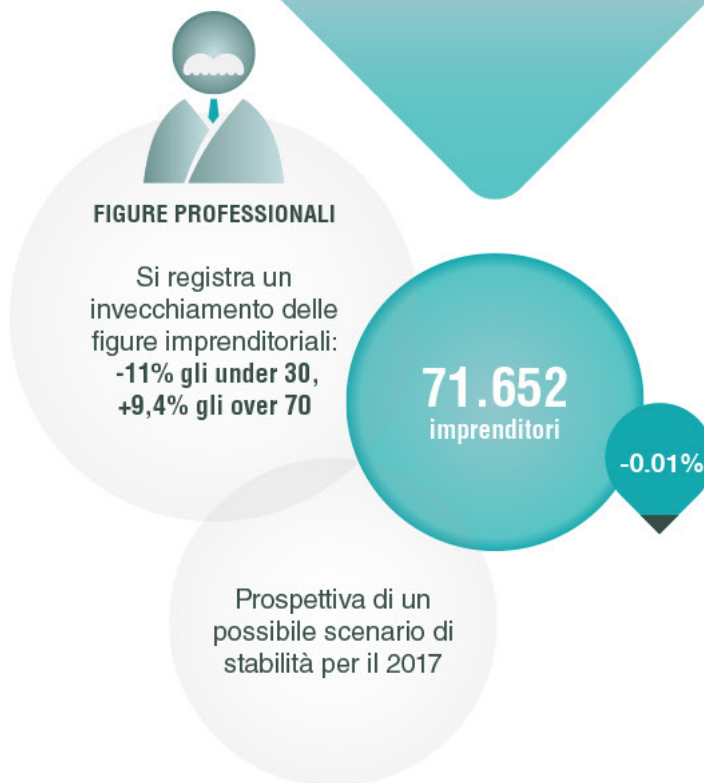
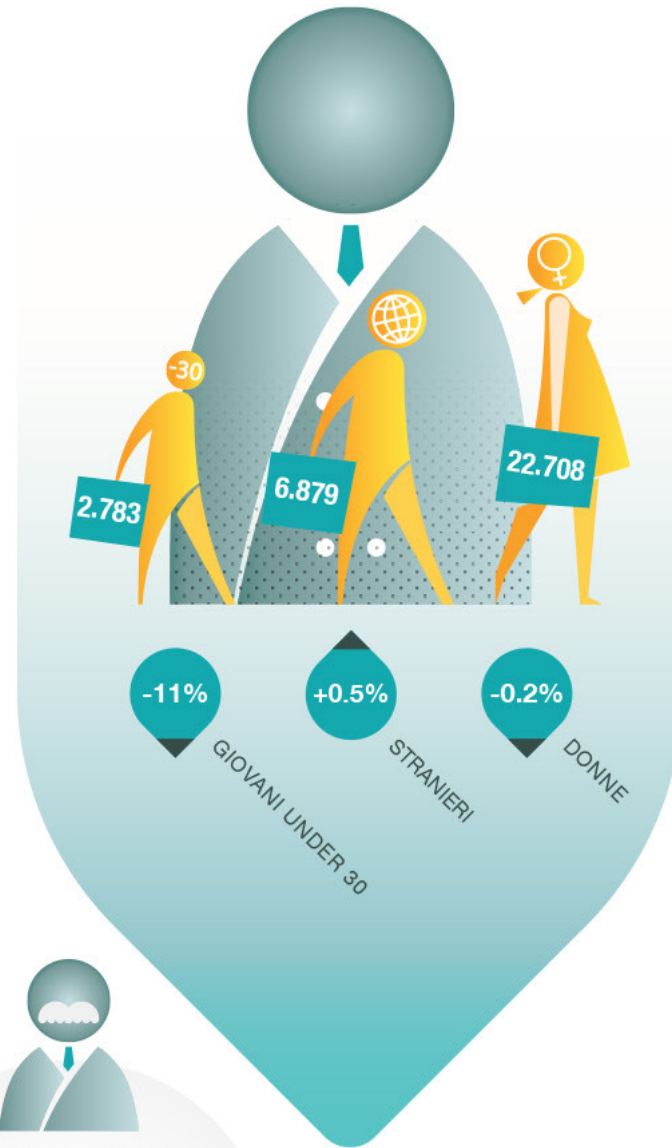
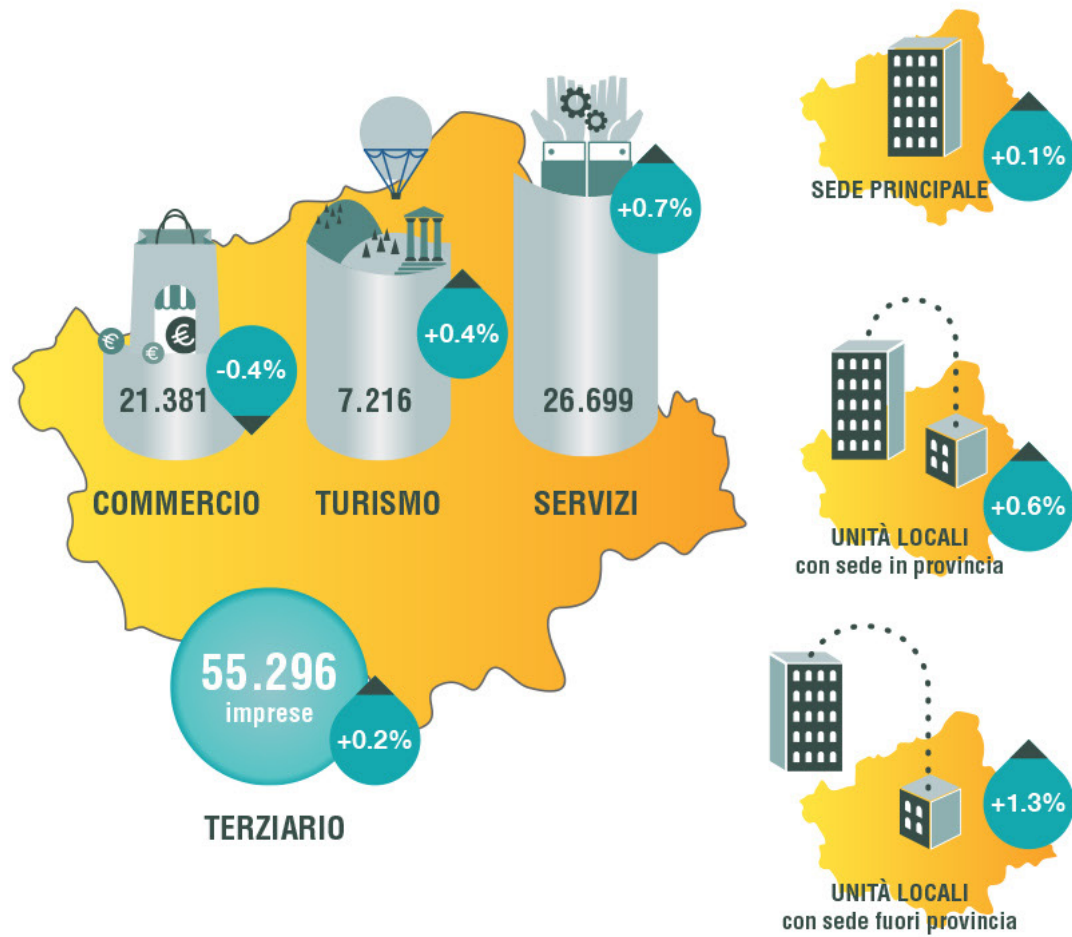
Nel Lavoro Dipendente si registra una riduzione dei flussi delle assunzioni dirette a tempo indeterminato (-30.2%) dal 2015 al 2016. Sono 3.175 (-19.1%) le trasformazioni in contratti a tempo indeterminato.

Nel Lavoro Parasubordinato si assiste ad una diminuzione del flusso delle attivazioni di contratti di lavoro parasubordinato (-19.3%).



# #TENDENZE PER IL 2017

Nel corso del primo semestre del 2017 si registrano 137 nuove imprese (+0.2%)

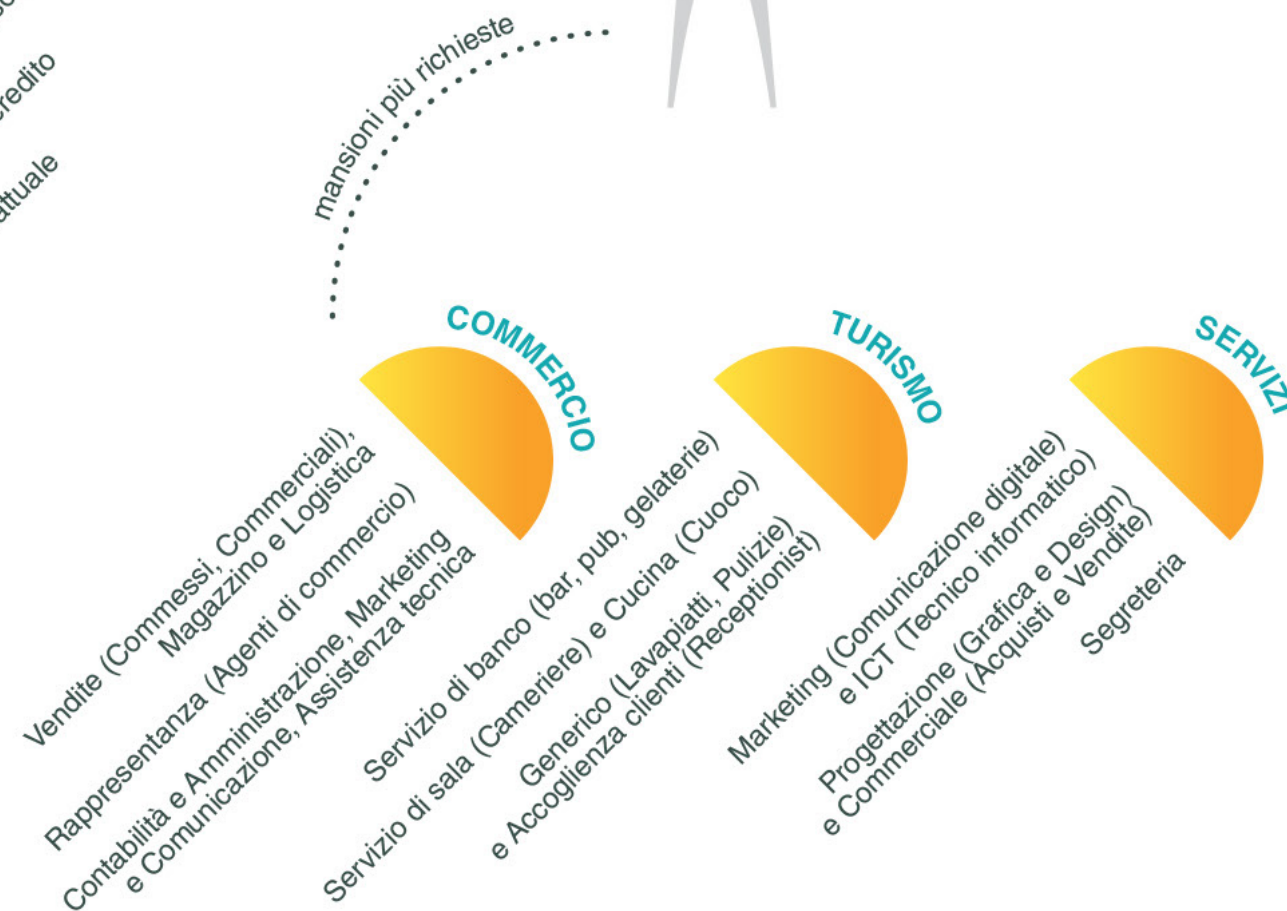
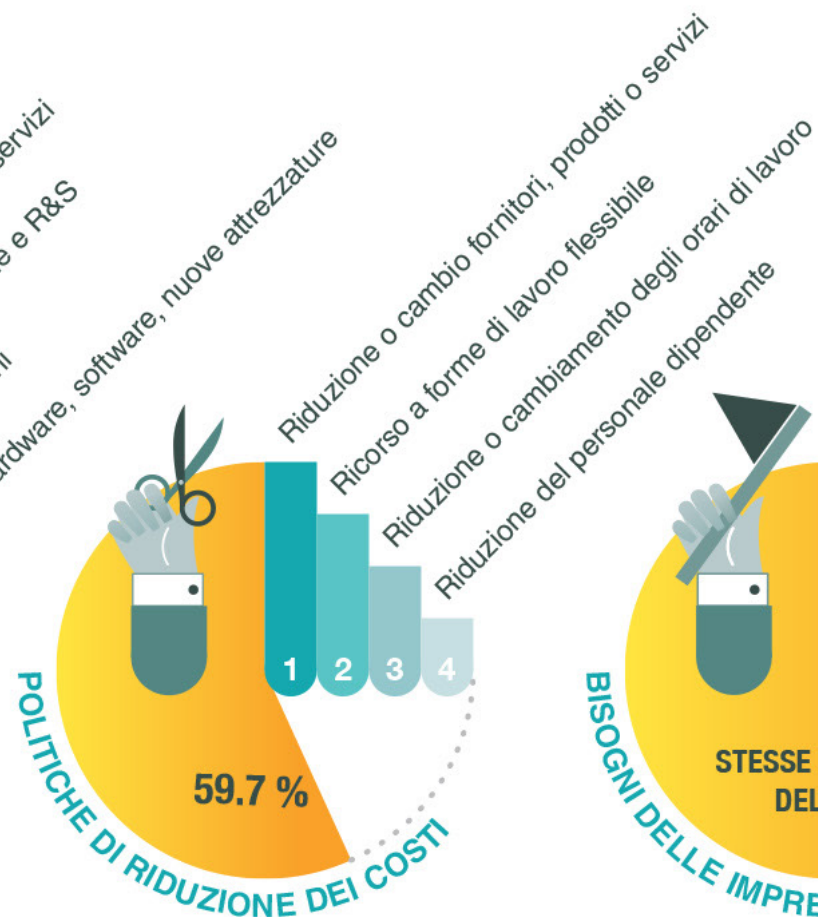
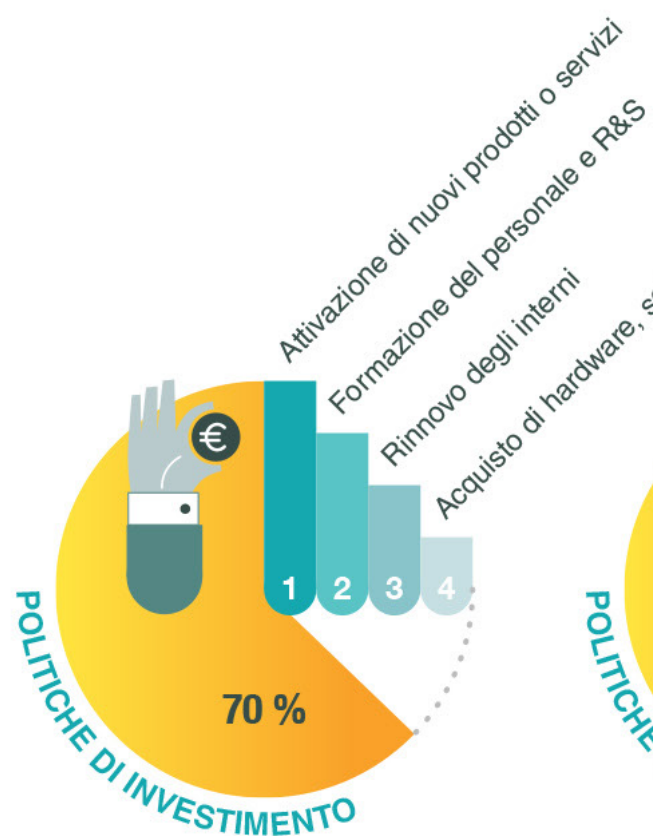
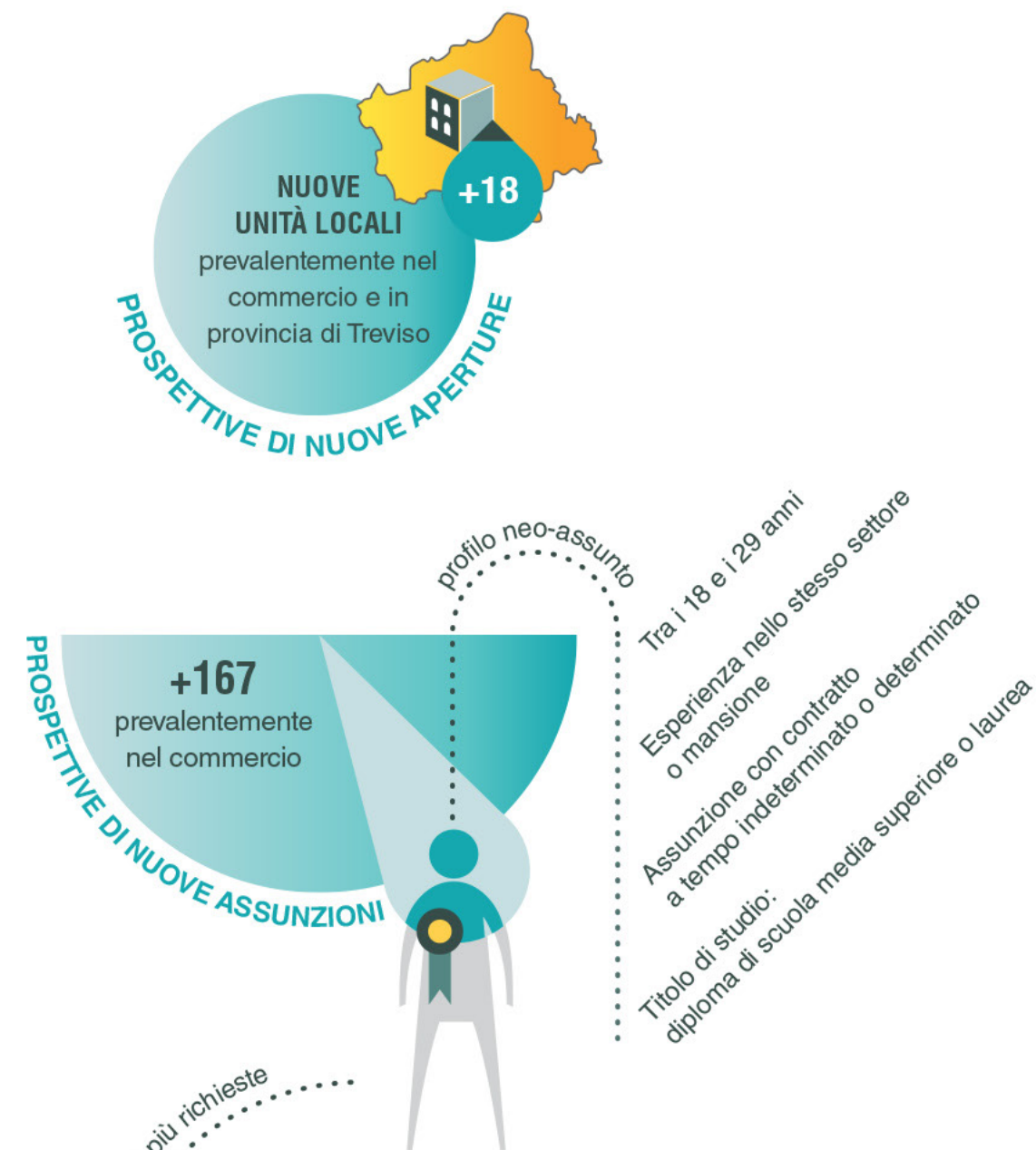
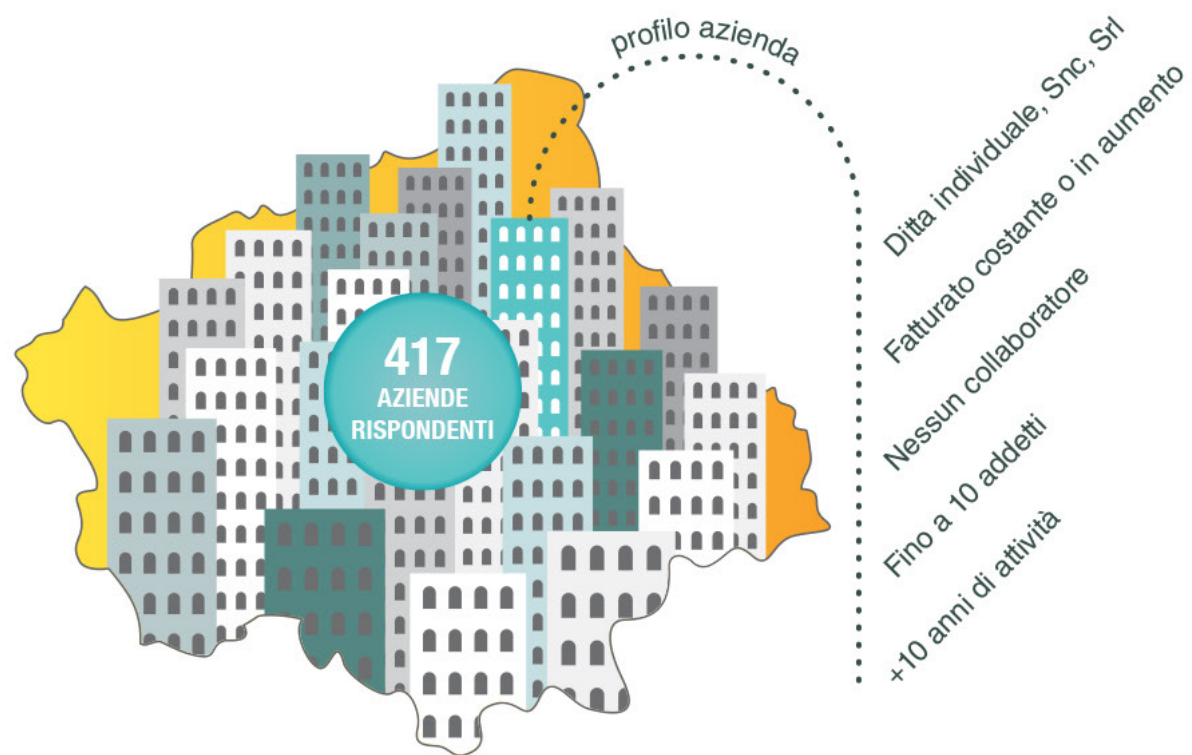


Il terziario continua a crescere (+0.2% rispetto al 31/12/2016), confermandosi il settore più consistente a livello provinciale. Al suo interno, i servizi e il turismo favoriscono la nascita di nuove imprese, mentre la situazione del commercio non accenna a migliorare. Il calo poco significativo degli imprenditori (-0.01% rispetto al 31/12/2016) apre alla prospettiva di un possibile scenario di stabilità per il 2017. Buoni i riscontri dal punto di vista occupazionale per questa prima parte dell'anno, che continua a favorire il lavoro giovanile ed evidenzia un eccezionale aumento del lavoro "a chiamata".

\*Nel rispetto della normativa sulla privacy, i dati sul mercato del lavoro sono approssimati al valore di 5. I totali potrebbero non coincidere con le somme dei valori.



# #ASPETTATIVE DELLE IMPRESE



Cresce la tendenza al ricorso a forme alternative di credito, derivanti dalla partecipazione a bandi (principalmente locali) per la concessione di agevolazioni e contributi a fondo perduto.